



Détecteur de monoxyde de carbone à piles Guide d'utilisation et d'installation

Modèle : 2030-DCR

Instructions de démarrage rapide
fournies à la fin de ce guide
d'utilisation



P/N: 2030-7219-00 FR



Merci d'avoir acheté ce détecteur Kidde

Alimenté par deux piles AA, ce modèle comprend une fonction de réinitialisation pour désactiver temporairement les alarmes intempestives.

Apprenez aux enfants à réagir en cas d'alarme et à ne jamais jouer avec l'appareil. Ce détecteur est conçu pour détecter le monoxyde de carbone provenant de toute source de combustion dans un environnement résidentiel. Il n'est pas conçu pour être utilisé dans des caravanes, des camping-cars ou des bateaux.

REMARQUE : veuillez lire attentivement ce guide d'utilisation et conserver le document pour pouvoir y revenir plus tard et pour le transmettre à un éventuel propriétaire ultérieur.

IMPORTANT : des indications supplémentaires sont mentionnées à l'arrière de l'appareil.

Le fabricant recommande de remplacer ce détecteur dix ans après la date d'installation indiquée sur le côté du boîtier.



PROTECTION DE L'ENVIRONNEMENT

Déchets : les produits électriques ne doivent jamais être jetés avec les ordures ménagères. Veuillez recycler si vous en avez la possibilité. Adressez-vous aux autorités locales ou au fournisseur pour obtenir des conseils de recyclage.



Assistance produit : 01 49 44 89 20

Veuillez noter les informations ci-dessous et les garder à portée de main lorsque vous appelez.

Code de date (sur le côté) : _____

Date d'achat : _____

Lieu d'achat : _____

Date de remplacement : _____





Table des matières

1. Détecteur de monoxyde de carbone : Que faire lorsque l'alarme retentit.....	4
2. Autres indicateurs visuels et sonores du détecteur.....	5
3. Guide de dépannage.....	6
4. Introduction, caractéristiques et spécifications du produit.....	7
5. Limites des détecteurs de CO.....	9
6. Emplacements recommandés pour les détecteurs.....	11
7. Emplacements à éviter.....	12
8. Installation.....	13
9. Fonctionnement et test.....	14
10. Reconnaître les alarmes intempestives.....	16
11. Pile.....	17
12. Informations générales sur le monoxyde de carbone (CO).....	19
13. Nettoyage du détecteur.....	22
14. Service et garantie.....	23
Instructions de démarrage rapide.....	24





1. Détecteur de monoxyde de carbone : que faire lorsque l'alarme retentit

Le détecteur de monoxyde de carbone (CO) émet quatre bips rapides qui se répètent toutes les 5 secondes. La LED rouge clignote en même temps que les bips.

▲ AVERTISSEMENT : LE DÉCLENCHEMENT DE L'ALARME DE MONOXYDE DE CARBONE INDIQUE LA PRÉSENCE DE MONOXYDE DE CARBONE (CO) À DE FORTES CONCENTRATIONS POTENTIELLEMENT MORTELLES.

Sur la base des recommandations de la norme EN50292, suivez ces étapes si l'alarme retentit :

1. Restez calme et ouvrez toutes les portes et fenêtres. Éteignez si possible tous les appareils de combustion. Remarque : certaines conditions extérieures peuvent influencer les détecteurs de CO domestiques (pollution routière importante par temps froid par exemple). Dans ces circonstances, le niveau de CO à l'intérieur est susceptible d'augmenter lorsque les portes et les fenêtres sont ouvertes.
2. Si l'alarme continue de retentir même après avoir été réinitialisée (le cas échéant), évacuez les lieux en alertant les autres occupants du risque. Laissez les portes et les fenêtres ouvertes. Ne revenez pas sur les lieux.
3. Demandez une aide médicale pour toute personne souffrant des effets d'une intoxication au CO et signalez qu'il pourrait s'agir d'une inhalation de CO.
4. Appelez les services d'urgence dédiés aux incidents liés au gaz : 112, ou votre technicien local agréé en sécurité des installations au gaz :

NUMÉRO DE TÉLÉPHONE :

**Ne réutilisez jamais l'appareil à l'origine du problème de CO tant que celui-ci n'a pas été corrigé.
N'ignorez jamais les alarmes du détecteur !**

REMARQUE : voir la section RECONNAÎTRE LES ALARMES INTEMPESTIVES, pour les situations d'alarmes intempestives.



2. Autres indicateurs visuels et sonores du détecteur

Mode opérationnel	Indications visuelles	Indications sonores	Action/Remarque :
Normal (veille)	Le voyant vert clignote environ toutes les 60 secondes.		
Test (appuyer sur ce bouton lorsqu'aucune condition d'alarme n'est présente)	Les LED verte et ambre s'allument. Le voyant rouge clignote en synchronisation avec la séquence de bips.	<ul style="list-style-type: none">• 4 impulsions fortes, une pause, 4 impulsions fortes.• Bip simple	Effectuez un test en appuyant sur le bouton une fois par semaine pour vérifier le bon fonctionnement du détecteur.
Mémoire des alarmes de CO (l'unité a connu un déclenchement d'alarme de CO de 100 ppm ou plus au cours des 14 derniers jours)	La LED rouge clignote 1 fois toutes les 60 secondes.	Aucune.	Appuyer sur le bouton pour effacer la mémoire du détecteur.
Réinitialisation des alarmes de CO	Le voyant rouge continue de signaler la séquence d'alarme.	Après avoir appuyé sur le bouton : le signal sonore s'arrête.	L'appareil confirme si du CO est présent ou si une alarme intempestive s'est déclenchée. La répétition de l'alarme signale un danger. Sortez à l'air libre et appelez le 112.

3. Guide de dépannage

Description du problème	Indications visuelles	Indications sonores	Action requise :
Niveau faible de la pile	Le voyant orange clignote toutes les 60 secondes.	Bip toutes les 60 secondes.	* Appuyer une fois sur le bouton de test pour mettre en sourdine pendant 24 heures. Remarque : le signal ne peut plus être mis en sourdine 30 jours après le début de la condition de batterie faible. * Remplacer les piles dès que possible.
Problème de mémoire	La LED orange clignote 3 fois toutes les 30 secondes.	Bip toutes les 30 secondes.	* Appuyer une fois sur le bouton pour tenter de réinitialiser l'unité.
Défaut CO	La LED orange clignote 5 fois toutes les 30 secondes.	Bip toutes les 30 secondes.	* Voir la section Nettoyage du détecteur. * Appuyer une fois sur le bouton pour tenter de réinitialiser l'unité.
Fin de vie de l'unité	La LED rouge clignote 2 fois toutes les 60 secondes.	Deux bips toutes les 60 secondes.	* Remarque : 30 jours après le début du signalement de la fin de vie de l'unité, les notifications ne peuvent plus être désactivées. * Appuyez une fois sur le bouton pour faire taire le signal pendant 24 heures. Remarque : 7 jours après le début de la fin de vie de l'unité, les notifications ne peuvent pas être désactivées. Démonter, jeter l'unité et la remplacer dès que possible.
Défaillance DU MCU	Aucune.	Tonalité constante.	* Remplacer le détecteur.
Bouton bloqué	Le voyant orange clignote toutes les 5 secondes.	Bip toutes les 5 secondes.	* Appuyer sur le bouton pour le décoincer. Si le bouton ne peut pas être décoincé, retirez-le, jetez-le et remplacez-le dès que possible.

REMARQUE : si, à un moment quelconque, votre alarme commence à ne plus fonctionner correctement (son faible ou irrégulier, par exemple) ou si vous avez besoin de plus amples informations, veuillez contacter le service client

6 au 01 49 44 89 20



4. Introduction, caractéristiques et spécifications du produit

Introduction

Ce détecteur détecte le monoxyde de carbone à l'aide d'une cellule électrochimique. Plusieurs fois tout au long de ce guide de l'utilisateur, nous désignerons le monoxyde de carbone par « CO ».

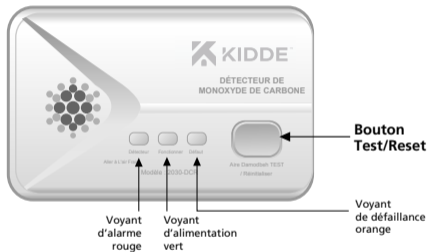
Dix (10) ans après son installation, l'unité vous avertira automatiquement qu'il est temps de la remplacer. C'est ce qu'on appelle le mode « Fin de vie de l'unité ». Consultez le guide de dépannage. Pour surveiller plus facilement la durée de vie de votre alarme, prenez note de sa date d'installation dans l'espace prévu sur le côté de l'unité. Une étiquette qui contient des informations importantes sur ce qu'il faut faire en cas d'alarme de CO est fournie. Placez-la à hauteur d'yeux sur un mur près du détecteur après montage.

Caractéristiques et spécifications du produit :

- Plage de température en fonctionnement : -10 à 40 °C
- Plage d'humidité en fonctionnement : jusqu'à 90 % d'humidité relative sans condensation
- Alarme auditive : 85+ dB(A) à 3 m, alarme pulsée de 3,0 à 3,5 kHz
- Capteur de CO : électrochimique
- Réinitialisation du détecteur de CO
- Alimentation par piles AA
- Conditions de stockage et de transport : -20 à 60 °C, 5 à 95 % HR (sans condensation)



Caractéristiques du produit



Modèle : 2030-DCR



5. Limites des détecteurs de CO

⚠ ATTENTION : VEUILLEZ LIRE ATTENTIVEMENT ET ENTIÈREMENT CETTE SECTION

Ce détecteur n'est pas destiné à alerter des personnes malentendantes.

LIMITES DES DÉTECTEURS DE CO

- **IMPORTANT :** ce détecteur est conçu pour détecter le monoxyde de carbone provenant de TOUTE source de combustion. Il n'est PAS conçu pour détecter d'autres gaz. Ce détecteur n'a pas été testé spécifiquement pour une utilisation dans des caravanes ou des bateaux. Seuls les détecteurs de CO certifiés EN50291-2 sont entièrement approuvés à cet effet.

⚠ ATTENTION : ce détecteur indiquera uniquement la présence de monoxyde de carbone au niveau du capteur. Le monoxyde de carbone peut être présent dans d'autres zones. Ne réactivez jamais la source d'un problème de CO tant qu'elle n'a pas été réparée. N'IGNOREZ JAMAIS L'ALARME !

⚠ AVERTISSEMENT : CE PRODUIT EST DESTINÉ À ÊTRE UTILISÉ DANS DES ESPACES INTÉRIEURS ORDINAIRES D'HABITATIONS FAMILIALES. IL N'EST PAS CONÇU POUR MESURER LA CONFORMITÉ AUX NORMES COMMERCIALES OU INDUSTRIELLES. CE DÉTECTEUR NE CONVIENT PAS À L'INSTALLATION DANS DES ENDROITS DANGEREUX.

IMPORTANT : CE DÉTECTEUR DE MONOXYDE DE CARBONE EST CONÇU POUR DÉTECTER LE MONOXYDE DE CARBONE DE TOUTE SOURCE DE COMBUSTION, Y COMPRIS LES APPAREILS INCORRECTS OU EN DYSFONCTIONNEMENT. L'INSTALLATION DE CET APPAREIL NE DOIT PAS ÊTRE UTILISÉE COMME SUBSTITUT À L'INSTALLATION, L'UTILISATION ET L'ENTRETIEN APPROPRIÉS DES APPAREILS À COMBUSTIBLE, Y COMPRIS DES SYSTÈMES DE VENTILATION ET D'ÉCHAPPEMENT APPROPRIÉS.

- Ce détecteur n'empêche pas le CO de se diffuser et il ne peut pas non plus résoudre un problème de CO existant.





⚠ AVERTISSEMENT : CET APPAREIL EST CONÇU POUR PROTÉGER LES INDIVIDUS DES EFFETS AIGUS D'UNE EXPOSITION AU MONOXYDE DE CARBONE. IL NE PROTÈGERA PAS PLEINEMENT LES PERSONNES SOUFFRANT DE TROUBLES MÉDICAUX SPÉCIFIQUES. EN CAS DE DOUTE, CONSULTEZ UN MÉDECIN. LES PERSONNES AYANT DES PROBLÈMES MÉDICAUX PEUVENT ENVISAGER D'UTILISER DES DISPOSITIFS D'AVERTISSEMENT QUI FOURNISSENT DES SIGNAUX SONORES ET VISUELS POUR LES CONCENTRATIONS DE MONOXYDE DE CARBONE INFÉRIEURES À 30 PPM.

- Ce détecteur n'a pas été conçu pour une détection de monoxyde de carbone en dessous de 50 PPM.
- Ce détecteur nécessite une alimentation électrique continue - il ne fonctionnera pas sans alimentation.

⚠ AVERTISSEMENT : CE DÉTECTEUR DE MONOXYDE DE CARBONE N'EST PAS UN SUBSTITUT À L'INSTALLATION ET AU MAINTIEN DU NOMBRE APPROPRIÉ DE DÉTECTEURS DE FUMÉE DANS VOTRE MAISON. CE DÉTECTEUR NE DÉTECTERA PAS LA FUMÉE, LE FEU OU TOUT GAZ TOXIQUE AUTRE QUE LE MONOXYDE DE CARBONE. POUR CETTE RAISON, VOUS DEVEZ INSTALLER DES DÉTECTEURS DE FUMÉE AFIN DE VOUS PRÉVENIR ET DE VOUS PROTÉGER, VOUS ET VOTRE FAMILLE, CONTRE LES INCENDIES ET LEURS DANGERS CONNEXES.





6. Emplacements recommandés pour les détecteurs de CO

Remarque : les détecteurs de CO doivent être installés conformément aux directives des normes locales pertinentes, notamment la norme EN-50292.

- Qu'il soit fixé au mur ou au plafond, placez le détecteur à une distance horizontale comprise entre 1 mètre et 3 mètres d'un appareil à combustible.
 - Si vous optez pour un montage mural, utilisez un mur intérieur en plaçant le bord supérieur du détecteur à au moins 150 mm sous le plafond. Le bas du détecteur doit également être plus haut que toute porte ou fenêtre.
 - Installez le détecteur à un endroit où l'alarme peut être entendue depuis toutes les chambres*. Si un appareil de chauffage se trouve dans une chambre, installez le détecteur à hauteur du lit.
 - Les détecteurs de monoxyde de carbone installés dans des pièces avec des plafonds en pente doivent être situés dans la partie haute de la pièce.
 - Les détecteurs montés au plafond doivent être à au moins 300 mm de tout mur.
 - Si la pièce comporte une cloison, placez le détecteur du même côté de la cloison que la source potentielle.
- * Il convient d'installer un détecteur de CO dans toutes les pièces contenant un appareil de combustion. Des détecteurs de CO supplémentaires doivent être installés dans les pièces où l'on passe le plus de temps éveillé, dans chaque zone de couchage et à chaque niveau du foyer.





7. Emplacements à éviter

- Le garage. Des produits de combustion s'y dégageront lorsque vous démarrerez votre véhicule à moteur.
- Ne pas installer des détecteurs à côté ou directement au-dessus des radiateurs ou des bouches de climatisation.
- Dans les zones très humides (supérieures à 90 % HR, sans condensation), telles que les salles de bains. Ne pas installer directement au-dessus d'un évier ou à proximité d'un lave-vaisselle ou d'une machine à laver. L'humidité ou la vapeur peuvent provoquer de fausses alarmes.
- Ne pas installer à une distance de moins de 1 m des appareils de chauffage ou de cuisson, mesurée horizontalement.
- Ne pas installer dans une zone où la température peut descendre en dessous de -10 °C ou monter au-delà de 40 °C comme des garages et des greniers non isolés.
- Ne pas installer pas de détecteurs dans des endroits poussiéreux. Les particules de poussière peuvent déclencher une fausse alarme ou enrayer l'alarme. Ne pas installer dans des zones infestées d'insectes.
- Ne pas installer à moins de 300 mm d'un luminaire, car le « bruit » électronique généré par le circuit électronique peut provoquer des alarmes intempestives.
- Ne pas installer dans un espace clos (placard) ou à un endroit où les ouvertures de ventilation de l'appareil pourraient être obstruées par des objets tels que des journaux, des nappes, des meubles, des rideaux, etc.
- Ne pas installer à côté d'une porte, d'une fenêtre, d'un ventilateur extracteur, d'un conduit de fumée, d'une cheminée ou de tout autre endroit exposé à des courants d'air importants ou auquel l'unité peut être directement exposée aux intempéries.
- Ne pas installer dans des endroits difficiles d'accès ou dangereux pour les tests ou l'entretien.

⚠ AVERTISSEMENT : POUR RÉDUIRE LE RISQUE D'INCENDIE OU D'ÉLECTROCUTION, N'EXPOSEZ PAS CE PRODUIT À LA PLUIE OU À L'HUMIDITÉ.





8. Installation/Activation

▲ ATTENTION : CET APPAREIL EST SCÉLÉ. LE CAPOT N'EST PAS AMOVIBLE.

REMARQUE : VOTRE DÉTECTEUR DE CO DOIT ÊTRE INSTALLÉ PAR UNE PERSONNE COMPÉTENTE ET CONFORMÉMENT À CES INSTRUCTIONS.

Après avoir sélectionné l'emplacement approprié du détecteur comme décrit à la section « Emplacements recommandés pour les détecteurs de CO », vous pouvez choisir une installation murale ou une installation en pose autoportante.

Montage mural (recommandé par le fabricant, si possible)

1. Percez deux trous dans un mur avec un écartement de 61 mm (vous pouvez utiliser la plaque arrière pour vous guider).
2. Insérez les deux chevilles fournies dans les trous.
3. Insérez les deux vis fournies dans les trous en laissant dépasser du mur une partie suffisante des vis (environ 3 mm).
4. Accrochez la plaque arrière de l'alarme sur les vis, puis serrez les vis pour fixer la plaque arrière
5. Faites glisser l'alarme sur la plaque arrière

Pose autoportante

Remarque : lorsque vous faites glisser la porte de la plaque arrière, vous devez appliquer une pression dessus pour vous assurer qu'elle s'enclenche.

VEILLEZ TOUJOURS À PLACER UN DÉTECTEUR EN POSE AUTOPORTANTE À UN ENDROIT OÙ IL SERA PEU SUSCEPTIBLE DE TOMBER PAR TERRE ET EN RESPECTANT LES CONSIGNES DE LA SECTION EMBLEMES RECOMMANDÉS.

Assurez-vous que les détecteurs en pose autoportante sont placés en position verticale et ne reposent pas à plat sur une surface.

Activation

1. Retirez les piles du pack et insérez-les dans le compartiment à piles. Assurez-vous de respecter les marques de polarité (+ ou -).
Si elle est correctement installée, la LED rouge/verte/ambre clignote.
2. Faites coulisser le détecteur sur la plaque arrière.

Le détecteur est maintenant activé ! Après son installation/activation, tester votre détecteur comme décrit dans la section Fonctionnement et test.

▲ AVERTISSEMENT : UNE MAUVAISE INSTALLATION OU UNE MAUVAISE ACTIVATION DE CE DÉTECTEUR L'EMPÊCHERA DE BIEN FONCTIONNER ET DE RÉAGIR AUX DANGERS.



9. Fonctionnement et test

Fonctionnement

Le détecteur est opérationnel une fois activé et testé (voir « TEST » ci-dessous). Lorsque du CO est détecté, le détecteur déclenche une alarme sonore. Voir Section 1 pour les descriptions des signaux d'alarme. L'alarme se déclenche plus rapidement avec des niveaux de CO élevés.

Parties par million (PPM) de CO	Temps jusqu'à l'alarme
50	60 – 90 minutes
100	10 – 40 minutes
300	Moins de 3 minutes



Test

Testez votre détecteur chaque semaine, ou après toutes vacances ou absence, en appuyant et en relâchant rapidement le bouton. Un bip rapide confirmera que le bouton a été enfoncé, suivi de la séquence de test. Reportez-vous au tableau Autres indicateurs visuels et sonores du détecteur. L'alarme se déclenche à condition que les circuits électroniques, l'avertisseur sonore et les piles fonctionnent. Si le détecteur ne se déclenche pas ou émet un son erratique ou faible, il doit être remplacé.

⚠ AVERTISSEMENT : COMPTE TENU DU VOLUME SONORE DE L'ALARME, VOUS DEVEZ TOUJOURS VOUS TENIR À ENVIRON 1 MÈTRE DE L'APPAREIL OU UTILISER UNE PROTECTION AUDITIVE LORS DU TEST.





10. Reconnaître les alarmes intempestives

Alarmes intempestives du détecteur de monoxyde de carbone (CO)

RÉINITIALISER : le fait d'appuyer sur le bouton de test/réinitialisation pendant l'alarme de CO permet à l'unité de réinitialiser les calculs et de vérifier la présence de CO. Si l'appareil émet à nouveau une alarme dans les six minutes, cela signifie qu'il détecte des niveaux élevés de CO qui peuvent rapidement entraîner une situation dangereuse. Sortez à l'air libre et appelez le 112.

⚠ AVERTISSEMENT : IL EST IMPOSSIBLE DE DÉTERMINER LA SOURCE D'UNE ALARME DE CO À L'AIDE DE LA VUE OU DE L'ODORAT. CONSIDÉREZ TOUJOURS UN ÉVÉNEMENT D'ALARME DE CO COMME DANGEREUX.





11. Piles

Ce détecteur est alimenté par deux piles AA. Dans des conditions de fonctionnement normales, les batteries durent au moins un an.
REMARQUE : une exposition constante à des températures extrêmes et à l'humidité peut affecter la durée de vie de la pile.

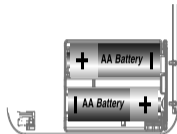
⚠ AVERTISSEMENT : N'ESSAYEZ JAMAIS D'OUVRIR LE DÉTECTEUR ! N'ESSAYEZ PAS DE RÉPARER LE DÉTECTEUR VOUS-MÊME.

Niveau faible de la pile

Ce produit est équipé d'un circuit de surveillance de batterie faible. Si la capacité de la batterie approche du point où elle ne peut plus fournir une alimentation adéquate, la condition de batterie faible est déclenchée. Consulter le Guide de dépannage. Les piles doivent être remplacées dans les 30 jours suivant l'avertissement de batterie faible pour assurer une protection continue.



Remplacement des piles



Faites coulisser le détecteur pour le dégager de sa plaque arrière.

Insérez 2 piles « AA » neuves (en respectant les polarités - voir le schéma).

Remplacez la plaque arrière et testez le détecteur.

Piles recommandées.
Duracell MN1500, MX1500
Gold Peak 15A
Golden Power GLR6A
Energizer E91

REMARQUE : ne pas utiliser de piles au lithium dans cet appareil.

Vous pouvez acheter de nouvelles piles équivalentes chez votre détaillant local.

⚠ AVERTISSEMENT : le détecteur ne s'attache pas à la plaque arrière à moins que les piles soient installées. Des piles épuisées ou retirées rendront ce détecteur inopérant.

Emission de bips continus :

lorsque l'appareil commence à émettre des bips continus signalant la fin de vie de l'unité ou le niveau faible de la pile, vous pouvez temporairement faire taire ces bips en appuyant sur le bouton de test. Consulter le Guide de dépannage.



12. Informations générales sur le monoxyde de carbone (CO)

Qu'est-ce que le monoxyde de carbone ?

Le monoxyde de carbone (CO) est un gaz incolore, inodore, insipide et hautement toxique.

Sources potentielles de CO

- Poêles à bois
- Chaudières à gaz et foyers
- Cuisinières à gaz
- Appareils au mazout et au charbon
- Chauffages portatifs au gaz
- Conduits et cheminées bouchés
- Fumées des garages intégrés
- Barbecues
- Fortes concentrations de fumée de tabac

Ce détecteur de CO ne vous dispense pas d'installer, d'utiliser et d'entretenir correctement vos appareils à combustible, y compris les systèmes de ventilation et d'extraction associés. Le monoxyde de carbone peut être émis par des appareils à combustible défectueux ou par des conduits de fumées et des cheminées obstrués.

Si votre alarme s'est déclenchée et que vous avez aéré la pièce, le CO peut s'être dispersé avant l'arrivée des secours. Il est crucial que la source du CO soit identifiée et qu'un entretien approprié soit effectué.

Le monoxyde de carbone est un poison cumulatif. Une exposition à long terme à de faibles doses peut provoquer des symptômes.

Ce détecteur est pondéré dans le temps : plus la concentration de CO est élevée, plus l'alarme retentira rapidement.

REMARQUE : le détecteur peut réagir à de brèves émissions de gaz, par exemple lors du démarrage initial d'un appareil. De plus, l'hydrogène, qui agit comme un interférent, peut provenir de certaines activités de charge de batterie et du durcissement du béton ou du ciment dans certaines circonstances. Les composés organiques volatils, comme certains alcools, susceptibles de déclencher l'alarme, peuvent être générés par l'utilisation de matériaux hydrofuges ou d'autres revêtements contenant des alkylalcoxyxilanes.



Le tableau ci-dessous présente les effets de différents niveaux d'intoxication au monoxyde de carbone sur le corps.

Parties par million (PPM) de CO	Effets sur les adultes
100	Légers maux de tête, nausées, fatigue (symptômes similaires à ceux de la grippe)
200	Vertiges et maux de tête dans un délai de 2 à 3 heures
400	Nausées, maux de tête, somnolence, confusion et rythme cardiaque rapide ; risque mortel après plus de 3 heures d'exposition
800	Maux de tête sévères, convulsions, défaillances des organes vitaux ; mort possible dans les 2 à 3 heures

⚠ AVERTISSEMENT : l'appareil ne peut pas prévenir contre les effets chroniques de l'exposition au monoxyde de carbone, ni protéger les personnes à risque spécifique.

REMARQUE : si vous reconnaissez un des symptômes mentionnés ci-dessus, consultez immédiatement votre médecin.

REMARQUE : les enfants, les personnes âgées et les animaux domestiques sont plus sensibles aux dangers du monoxyde de carbone.

REMARQUE : votre alarme Kidde est conçue pour détecter le gaz CO. Il n'est pas conçu pour détecter d'autres gaz tels que le gaz naturel.





REMARQUE : ce produit est destiné à être utilisé dans les résidences familiales ordinaires. Il n'est pas conçu pour mesurer la conformité aux règles de la sécurité au travail, ni aux normes d'hygiène, sécurité et environnement.

REMARQUE : les personnes atteintes de certains problèmes médicaux spécifiques peuvent avoir besoin d'un détecteur fonctionnant à moins de 30 ppm. Si c'est le cas, consultez votre médecin.

IMPORTANT : assurez-vous que tous les membres de votre famille connaissent les symptômes d'une intoxication au CO ainsi que le fonctionnement de votre détecteur. Soyez toujours conscient des possibles sources de CO dans votre maison. Gardez les appareils à combustion et leurs conduits en bon état de fonctionnement. Mémorisez les premiers symptômes. Si vous soupçonnez une intoxication au CO, sortez à l'air frais et cherchez de l'aide immédiatement. Votre première ligne de défense est une inspection annuelle et un entretien régulier de vos appareils. Contactez un contractuel ou appelez votre entreprise de services publics locale pour obtenir de l'aide.

Si vous êtes en location, votre propriétaire (ou votre conseil/association de logement) aura un numéro de téléphone d'intervention d'urgence et sera responsable de l'entretien régulier de ses appareils à combustible (gaz/GPL/fioul/combustible solide).





13. Nettoyage du détecteur

Veillez à nettoyer votre détecteur au moins une fois par an.

L'intérieur du détecteur peut être nettoyé à l'aide d'un tuyau à air comprimé ou d'aspirateur, en soufflant ou en aspirant à travers les ouvertures situées autour du périmètre du détecteur. L'extérieur du détecteur peut être essuyé à l'aide d'un chiffon humide. Utilisez uniquement de l'eau pour humidifier le chiffon. Les détergents ou nettoyants pourraient endommager le détecteur.

Si le détecteur est en mode de défaillance, il peut avoir besoin d'être nettoyé. Après le nettoyage, appuyez sur le bouton de test. Si le problème persiste, remplacez le détecteur.

- N'utilisez jamais de détergent ou d'autres solvants pour nettoyer l'appareil.
- Évitez de vaporiser du désodorisant, de la laque pour cheveux ou d'autres aérosols à proximité du détecteur.
- Ne pas peindre l'unité. La peinture obturerait les événements et empêcherait le capteur de détecter le CO.
- Tenez l'appareil à l'écart des poubelles à couches.
- N'essayez jamais de démonter l'appareil pour nettoyer l'intérieur. Toute altération du détecteur peut entraîner un risque de choc électrique ou empêcher son bon fonctionnement. Cette action annulerait votre garantie.
- Les substances suivantes peuvent altérer le capteur de CO et provoquer des fausses lectures et des dommages au capteur : méthane, propane, isobutane, isopropanol, acétate d'éthyle, hydrogène sulfuré, dioxydes de soufre, produits à base d'alcool, peintures, diluants, solvants, colles, laques pour cheveux, lotions après-rasage, parfums et certains produits de nettoyage.

REMARQUE : d'autres composés sont susceptibles d'être présents dans une habitation particulière et de provoquer des effets similaires.

- Déplacez l'alarme et placez-la à un autre endroit avant d'effectuer l'une des opérations suivantes :
 - Teinture ou décapage de planchers ou de meubles en bois
 - Peinture
 - Tapissage
 - Utilisation de colles

Le stockage de l'unité dans un sac en plastique pendant l'un des projets ci-dessus protégera les capteurs contre tout dommage. Lorsque des produits de nettoyage ménagers ou des contaminants similaires sont utilisés, la zone doit être bien ventilée.

⚠ AVERTISSEMENT : RÉINSTALLEZ LE DÉTECTEUR DÈS QUE POSSIBLE POUR ASSURER UNE DÉTECTION CONTINUE.





14. Service et garantie

Garantie limitée de trois ans

KIDDE SAFETY EUROPE LTD garantit à l'acheteur d'origine que le détecteur fourni (mais pas la pile) sera exempt de défauts de matériel et de fabrication ou de conception dans des conditions normales d'utilisation et d'entretien pendant une période de trois ans à compter de la date d'achat. L'obligation de KIDDE SAFETY EUROPE LTD en vertu de cette garantie se limite à la réparation ou au remplacement du détecteur ou de toute pièce qui, selon nous, présente un défaut de matériel, de fabrication ou de conception (remplacement de pièces uniquement, aucune installation), sans frais pour le client, moyennant l'envoi du détecteur avec une preuve de date d'achat, frais de port et de retour prépayés, au distributeur : service de garantie, Kidde Safety France, ZA Fontaine Du Vaisseau 4 Rue Edmond, Michelet 93360 Neuilly Plaisancea.

La présente garantie est nulle si le détecteur a été endommagé, modifié, maltraité ou altéré après la date d'achat ou s'il ne fonctionne pas en raison d'un mauvais entretien ou d'une alimentation électrique CA ou CC inadéquate.

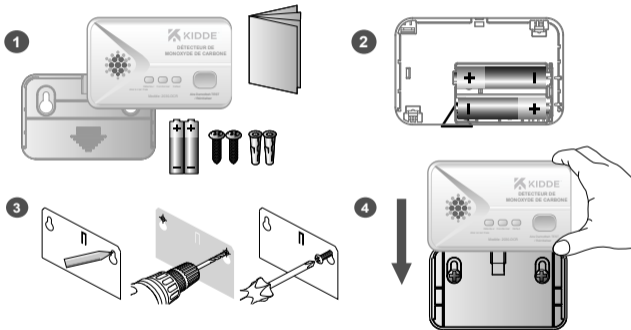


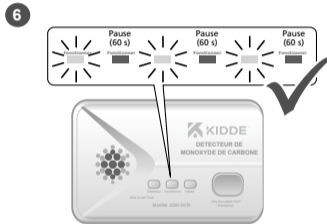
LA RESPONSABILITÉ DE KIDDE SAFETY EUROPE LTD OU DE L'UNE DE SES SOCIÉTÉS MÈRES OU FILIALES DÉCOULANT DE LA VENTE DE CE DÉTECTEUR OU AUX TERMES DE CETTE GARANTIE LIMITÉE N'EXCÉDERA EN AUCUN CAS LE COÛT DE REMPLACEMENT DU DÉTECTEUR ET KIDDE SAFETY EUROPE LTD OU L'UNE DE SES SOCIÉTÉS MÈRES OU FILIALES NE POURRA EN AUCUN CAS ÊTRE TENUE RESPONSABLE DE PERTES OU DE DOMMAGES CONSÉCUTIFS RÉSULTANT DE LA DÉFAILLANCE DU DÉTECTEUR OU DE LA VIOLATION DE CETTE GARANTIE OU DE TOUTE AUTRE GARANTIE, EXPRESSE OU IMPLICITE, MÊME SI LES PERTES OU LES DOMMAGES SONT CAUSÉS PAR LA NÉGLIGENCE OU LA FAUTE DE LA SOCIÉTÉ.

Cette garantie n'affecte pas vos droits légaux.



Instructions de démarrage rapide
Modèle : 2030-DCR







Téléphone : 01 49 44 89 20

Numéros d'urgence :

Services d'urgence dédiés aux incidents liés au gaz 112



© 2022 Carrier. Tous droits réservés.

Fabriqué par :

Walter Kidde Portable Equipment Inc.

1016 Corporate Park Drive, Mebane, NC 27302, USA

Téléphone : 01 49 44 89 20

www.kiddesafetyeuropa.co.uk

Fabriqué en China

Représentant autorisé dans l'UE

Carrier Fire & Security B.V.

Kelvinstraat 7

6003 DH Weert, NL

