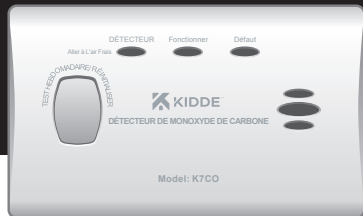


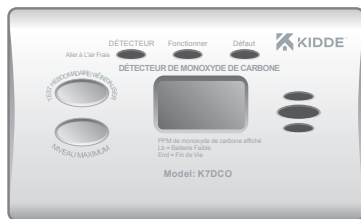
Guide d'utilisation et d'installation

Détecteurs de monoxyde de carbone à piles



Modèle : K7CO

Instructions de démarrage rapide fournies à la fin de ce guide d'utilisation



Modèle : K7DCO



BS EN 50291-1 : 2018
BS EN 50291-2 : 2019
N° DE LICENCE. KM 738897

K7CO-7225-00 FR

Merci d'avoir acheté ce détecteur Kidde

Alimentés par deux piles AA, ces modèles comportent un écran numérique (modèle K7DCO uniquement) et une fonction de réinitialisation pour faire taire temporairement les alarmes intempestives.

Apprenez aux enfants comment réagir à l'alarme et rappelez-leur qu'ils ne doivent jamais jouer avec l'appareil. Ce détecteur est conçu pour détecter le monoxyde de carbone provenant d'une quelconque source de combustion dans un environnement résidentiel. En plus d'être recommandé pour un usage dans des lieux d'habitation, ce détecteur est approuvé pour une utilisation dans des caravanes, des camping-cars

REMARQUE : veuillez lire attentivement ce guide d'utilisation et conserver le document pour pouvoir y revenir plus tard et pour le transmettre à un éventuel propriétaire ultérieur.

IMPORTANT : des indications supplémentaires sont mentionnées à l'arrière de l'appareil.

Le fabricant recommande de remplacer ce détecteur dix ans après la date d'installation indiquée sur le côté du boîtier.

PROTECTION DE L'ENVIRONNEMENT

Les déchets de produits électriques ne doivent pas être jetés avec les ordures ménagères. Veuillez recycler l'appareil dans un point de collecte prévu à cet effet. Adressez-vous aux autorités locales ou au fournisseur pour obtenir des conseils sur le recyclage.



Assistance produit : 01 49 44 89 20

Veuillez noter les informations ci-dessous et garder à portée de main lorsque vous appelez.

Modèle : _____

Code de date (sur le côté) : _____

Date d'achat : _____

Lieu d'achat : _____

Date de remplacement : _____

Table des matières

1. Détecteur de monoxyde de carbone : que faire lorsque l'alarme retentit ?	4
2. Autres indicateurs visuels et sonores du détecteur	5
3. Guide de dépannage.....	6
4. Introduction - Caractéristiques et spécifications du produit.....	7
5. Limites des détecteurs de CO	9
6. Emplacements recommandés pour les détecteurs	10
7. Emplacements à éviter	11
8. Installation.....	13
9. Fonctionnement et test.....	14
10. Reconnaître les alarmes intempestives.....	15
11. Piles	16
12. Informations générales sur le monoxyde de carbone (CO)	17
13. Nettoyage du détecteur	20
14. Service et garantie	21
Instructions de démarrage rapide	22

1. Détecteur de monoxyde de carbone : que faire lorsque l'alarme retentit ?

La séquence d'alarme de monoxyde de carbone (CO) est composée de quatre bips rapides qui se répètent toutes les 5 secondes. Le voyant rouge clignote en synchronisation avec la séquence de bips. L'écran numérique sur le modèle K7DCO indique en PPM le niveau de monoxyde de carbone détecté.

⚠ AVERTISSEMENT : LE DÉCLENCHEMENT DE L'ALARME DE MONOXYDE DE CARBONE INDIQUE LA PRÉSENCE DE MONOXYDE DE CARBONE (CO) À DE FORTES CONCENTRATIONS POTENTIELLEMENT MORTELLES.

Sur la base des recommandations de la norme EN 50292, suivez ces étapes si l'alarme retentit :

1. Restez calme et ouvrez toutes les portes et fenêtres. Éteignez tous les appareils à combustible si possible.
Remarque : certaines conditions extérieures peuvent influencer les détecteurs de CO dans les habitations (pollution routière importante par temps froid par exemple). Dans ces circonstances, le niveau de CO à l'intérieur peut en réalité augmenter lorsqu'on ouvre les portes et les fenêtres.
2. Si l'alarme continue de retentir même après avoir été réinitialisée (le cas échéant), évacuez les lieux en alertant les autres occupants du risque. Laissez les portes et les fenêtres ouvertes. Ne retournez pas sur les lieux.
3. Demandez une aide médicale pour toute personne souffrant des effets d'une intoxication au CO et signalez qu'il pourrait s'agir d'une inhalation de CO.
4. Appelez les services d'urgence au 112, ou votre technicien local agréé en sécurité des installations au gaz :

NUMÉRO DE TÉLÉPHONE :

Ne réutilisez jamais l'appareil à l'origine du problème de CO tant que celui-ci n'a pas été corrigé.
Ne négligez jamais une alarme sonore !

REMARQUE : voir la section RECONNAÎTRE LES ALARMES INTEMPESTIVES, pour les situations d'alarmes intempestives.

2. Autres indicateurs visuels et sonores du détecteur

Mode opérationnel	Indications visuelles	Indications sonores	Action/Remarque :
Normal (veille)	Le voyant vert clignote environ toutes les 30 secondes.		
Test (appuyer sur ce bouton quand aucune condition d'alarme n'est présente)	<ul style="list-style-type: none"> • Les leds de couleur verte et ambrée s'allument. • Le voyant rouge clignote en synchronisation avec la séquence • Sur le modèle K7DCO, l'écran numérique affiche 3 tirets, puis « 888 ». 	<ul style="list-style-type: none"> • 4 impulsions fortes, une pause, 4 impulsions • Bip simple. 	Effectuez un test en appuyant sur le bouton une fois par semaine pour vérifier le bon fonctionnement du détecteur.
Mémoire des alarmes de CO (l'unité a connu un déclenchement d'alarme de CO de 100 ppm ou plus au cours des 14 derniers jours)	Le voyant rouge clignote toutes les 60 secondes.	Aucune.	Modèle K7CO : appuyez sur le bouton pour effacer la mémoire des alarmes. Modèle K7DCO : appuyez sur Test/Reset tout en pressant le bouton Niveau maximal pour effacer la mémoire des
Niveau maximal de CO (K7DCO uniquement)	L'écran numérique indique la valeur de CO la plus élevée entre 11 et 999 ppm depuis la dernière réinitialisation du niveau maximal.*	Aucune.	Appuyez sur le bouton Test/Reset tout en pressant le bouton de niveau maximal pour effacer la mémoire de niveau maximal.
Réinitialisation des alarmes de CO	Le voyant rouge continue de signaler la séquence d'alarme.	Après une pression sur le bouton : la séquence d'alarme de CO s'arrête.	L'appareil confirme si du CO est présent ou s'il a connu une situation d'alarme intempestive. La répétition de l'alarme signifie un danger. Sortez à l'air libre et appelez le 112.

* REMARQUE : des niveaux de CO jusqu'à 30 ppm peuvent survenir dans des conditions normales non dangereuses. De telles conditions pourraient inclure une circulation dense à proximité, le démarrage d'un véhicule dans un garage attenant, l'allumage d'un feu ou un barbecue au charbon de bois à proximité.

3. Guide de dépannage

Description du problème	Indications visuelles	Indications sonores	Action requise :
Niveau faible des piles	Le voyant orange clignote toutes les 60 secondes. Sur le modèle K7DCO, l'écran numérique affiche « Lb ».	Bip toutes les 60 secondes.	* Appuyez une fois sur le bouton de test pour faire taire le signal pendant 24 heures. Remarque : 30 jours après le début du signalement du niveau faible des piles, les notifications ne peuvent plus être désactivées. * Remplacez les piles dès que possible.
Mode de défaillance	Le voyant orange clignote toutes les 30 secondes. Sur le modèle K7DCO, l'écran numérique affiche « Err ».	Bip toutes les 30 secondes.	* Voir la section Nettoyage du détecteur. * Appuyez une fois sur le bouton de test pour tenter de réinitialiser l'appareil.
Fin de vie de l'unité	Le voyant orange clignote deux fois toutes les 60 secondes. Sur le modèle K7DCO, l'écran numérique affiche	Deux bips toutes les 60 secondes.	* Appuyez une fois sur le bouton pour faire taire le signal pendant 24 heures. Remarque : 30 jours après le début du signalement de la fin de vie de l'unité, les notifications ne peuvent plus être désactivées. * Démontez l'appareil, jetez l'unité et
Défaillance du MCU	Aucune.	Tonalité constante.	* Remplacer le détecteur.
Bouton bloqué	Le voyant orange clignote toutes les 5 secondes.	Bip toutes les 5 secondes.	* Poussez sur le bouton pour le déloger s'il reste coincé. Si le bouton ne peut pas être débloqué, démontez l'appareil, jetez l'unité et remplacez-la dès que possible.

REMARQUE : si, à un moment quelconque, votre alarme commence à ne plus fonctionner correctement (son faible ou irrégulier, par exemple) ou si vous avez besoin de plus amples informations, veuillez contacter le service client au 01 49 44 89 20.

4. Introduction - Caractéristiques et spécifications du produit

Introduction

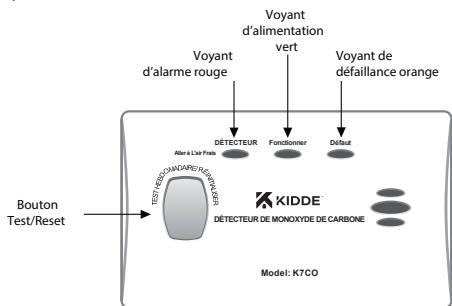
Ce détecteur détecte le monoxyde de carbone à l'aide d'une cellule électrochimique. Nous désignerons le monoxyde de carbone par « CO » à plusieurs reprises dans ce guide d'utilisation.

Dix (10) ans après l'installation de l'unité, celle-ci vous avertira automatiquement qu'il est temps de la remplacer. C'est ce qu'on appelle le mode « Fin de vie de l'unité ». Voir le Guide de dépannage. Pour vous aider à suivre la durée de vie de votre détecteur, inscrivez la date d'installation dans l'espace prévu à cet effet sur le côté du boîtier. Vous trouverez une étiquette reprenant des informations importantes sur les mesures à prendre en cas d'alarme de CO. Placez l'étiquette à hauteur des yeux sur un mur près du détecteur après sa

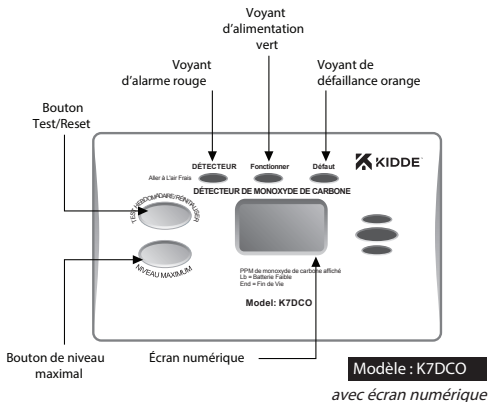
Caractéristiques et spécifications du produit :

- Plage de température en fonctionnement : -10 °C à 45 °C
- Plage d'humidité en fonctionnement : jusqu'à 90 % d'humidité relative sans condensation
- Alarme sonore : 85+ dB(A) à 3 m, alarme pulsée de 3,0 à 3,5 kHz
- Écran numérique (modèle K7DCO uniquement)
REMARQUE : selon les conditions ambiantes (température, humidité) et l'état du capteur, les valeurs affichées peuvent varier. Les tolérances des valeurs numériques sont de $0-999 \pm 30\% +15\text{ ppm}$ dans les conditions suivantes : température ambiante : $27\text{ °C} \pm 12\text{ °C}$ ($80\text{ °F} \pm 10\text{ °F}$), pression atmosphérique $\pm 10\%$, humidité relative $40\% \pm 3\%$
- Capteur électrochimique de CO
- Mémoire de niveau maximal (K7DCO uniquement)
- Réinitialisation du détecteur de CO
- Alimentation par piles AA
- Conditions de stockage et de transport : -20 °C à $+60\text{ °C}$, 5-95% HR (sans condensation)
- Convient à un usage dans des lieux d'habitation, caravanes, camping-cars et bateaux

Caractéristiques du produit



Modèle : K7CO



5. Limites des détecteurs de CO

⚠️ AVERTISSEMENT : VEUILLEZ LIRE ATTENTIVEMENT ET ENTIÈREMENT CETTE SECTION.

Ce détecteur n'est pas destiné à alerter des personnes malentendantes.

LIMITES DES DÉTECTEURS DE CO

- **IMPORTANT :** ce détecteur est conçu pour détecter du gaz monoxyde de carbone provenant de N'IMPORTE QUELLE source de combustion. Il n'est PAS conçu pour détecter d'autres gaz.

⚠️ ATTENTION : ce détecteur indiquera uniquement la présence de gaz monoxyde de carbone au niveau du capteur. Du gaz monoxyde de carbone peut être présent à d'autres endroits. Ne réutilisez jamais l'appareil à l'origine du problème de CO tant que celui-ci n'a pas été résolu.

NE NÉGLIGEZ JAMAIS L'ALARME !

⚠️ AVERTISSEMENT : CE PRODUIT EST DESTINÉ À UN USAGE RÉSIDENTIEL EN INTÉRIEUR. IL N'EST PAS CONÇU POUR MESURER LA CONFORMITÉ AUX NORMES COMMERCIALES ET INDUSTRIELLES. CE DÉTECTEUR NE CONVIENT PAS POUR UNE INSTALLATION DANS DES ENDROITS DANGEREUX.

IMPORTANT : CE DÉTECTEUR DE MONOXYDE DE CARBONE EST CONÇU POUR DÉTECTER LE MONOXYDE DE CARBONE PROVENANT DE N'IMPORTE QUELLE SOURCE DE COMBUSTION, Y COMPRIS DES APPAREILS INAPPROPRIÉS OU DÉFECTUEUX. LA POSE DE CE DISPOSITIF NE DEVRA PAS SE SUBSTITUER À LA POSE, À L'UTILISATION ET À L'ENTRETIEN CORRECTS DES APPAREILS À COMBUSTION, Y COMPRIS DES SYSTÈMES DE VENTILATION ET D'EXTRACTION APPROPRIÉS.

- Ce détecteur n'empêche pas le CO de se diffuser et il ne peut pas non plus résoudre un problème de CO

⚠️ AVERTISSEMENT : CET APPAREIL EST CONÇU POUR PROTÉGER LES INDIVIDUS DES EFFETS AIGUS D'UNE EXPOSITION AU MONOXYDE DE CARBONE. IL NE PROTÈGERA PAS PLEINEMENT LES INDIVIDUS AYANT DES ÉTATS DE SANTÉ SPÉCIFIQUES. EN CAS DE DOUTE, CONSULTER UN MÉDECIN. LES PERSONNES SOUFFRANT DE PROBLÈMES MÉDICAUX PEUVENT ENVISAGER D'UTILISER DES DISPOSITIFS D'AVERTISSEMENT PRODUISANT DES SIGNAUX SONORES ET VISUELS POUR DES CONCENTRATIONS DE MONOXYDE DE CARBONE INFÉRIEURES À 30 PPM.

- Ce détecteur n'a pas été conçu pour une détection de monoxyde de carbone en dessous de 50 PPM.
- Ce détecteur nécessite une alimentation électrique continue - il ne fonctionnera pas sans alimentation.

⚠️ AVERTISSEMENT : CE DÉTECTEUR DE MONOXYDE DE CARBONE NE REMPLACE PAS LA POSE ET L'ENTRETIEN D'UN NOMBRE APPROPRIÉ DE DÉTECTEURS DE FUMÉE DANS VOTRE DOMICILE. CE DÉTECTEUR NE DÉTECTE PAS LA FUMÉE, LE FEU OU LES GAZ TOXIQUES AUTRES QUE LE MONOXYDE DE CARBONE. POUR CETTE RAISON, VOUS DEVEZ INSTALLER DES DÉTECTEURS DE FUMÉE POUR ASSURER UNE DÉTECTION RAPIDE DES INCENDIES ET VOUS PROTÉGER, VOUS ET VOTRE FAMILLE, DU FEU ET DE SES DANGERS ASSOCIÉS.

6. Emplacements recommandés pour les détecteurs de CO

Remarque : les détecteurs de CO doivent être installés conformément aux directives des normes locales pertinentes, notamment la norme EN 50292.

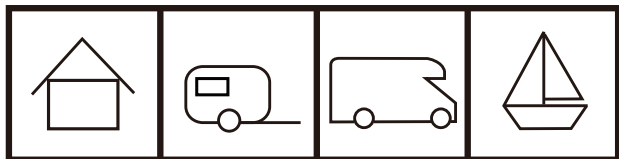
- Qu'il soit fixé au mur ou au plafond, placez le détecteur à une distance horizontale comprise entre 1 mètre et
- Si vous optez pour un montage mural de votre détecteur, utilisez un mur intérieur en plaçant le bord supérieur du détecteur à au moins 150 mm sous le plafond et le bord inférieur à moins de 300 mm sous le plafond. Le bas du détecteur doit également être à un point plus haut que la hauteur de toute porte
- Installez le détecteur à un endroit où l'alarme peut être entendue depuis toutes les chambres*. Si un appareil de chauffage se trouve dans une chambre, installez le détecteur à hauteur du lit.
- Les détecteurs de monoxyde de carbone installés dans des pièces avec des plafonds en pente doivent être situés dans la partie haute de la pièce.
- Les détecteurs montés au plafond doivent être à au moins 300 mm de tout mur.
- Si la pièce comporte une cloison, placez le détecteur du même côté de la cloison que la source

* Il convient d'installer un détecteur de CO dans toutes les pièces contenant un appareil à combustible. Des détecteurs de CO supplémentaires doivent être installés dans les pièces où l'on passe le plus de temps éveillé, dans chaque pièce de couchage et à chaque niveau de la maison.

7. Emplacements à éviter

- Ne pas installer dans un garage. Des produits de combustion s'y dégageront lorsque vous démarrerez votre véhicule à moteur.
- Ne pas installer des détecteurs à côté ou directement au-dessus des radiateurs ou des bouches de
- Ne pas installer dans des zones très humides (HR supérieure à 90 %, sans condensation), telles que les salles de bains et les douches. Ne pas installer directement au-dessus d'un évier ou à proximité d'un lave-vaisselle ou d'une machine à laver. L'humidité ou la vapeur peuvent provoquer des alarmes
- Ne pas installer à une distance de moins de 1 m des appareils de chauffage ou de cuisson, mesurée horizontalement.
- Ne pas installer dans une zone où la température peut descendre en dessous de -10 °C ou monter au-delà de
- Ne pas installer des détecteurs dans des zones poussiéreuses. Les particules de poussière peuvent provoquer une alarme intempestive ou une défaillance d'alarme.
- Ne pas installer dans des zones infestées d'insectes.
- Ne pas installer à moins de 300 mm d'un luminaire, car le « bruit » électronique généré par le circuit électronique peut provoquer des alarmes intempestives.
- Ne pas installer dans un espace clos (placard) ou à un endroit où les ouvertures de ventilation de l'appareil pourraient être obstruées par des objets tels que des journaux, des nappes, des meubles, des
- Ne pas installer à côté d'une porte, d'une fenêtre, d'un ventilateur extracteur, d'un conduit de fumée, d'une cheminée ou de tout autre endroit exposé à des courants d'air importants ou auquel l'unité peut être directement exposée aux intempéries.
- Ne pas installer dans des endroits difficiles d'accès ou dangereux pour les tests ou l'entretien.

Instructions complémentaires pour les bateaux et les caravanes



Il n'est pas toujours possible de trouver un emplacement optimal pour un appareil. Par exemple, une petite caravane ou un bateau peut ne pas disposer de surfaces verticales appropriées. Néanmoins, lors de l'installation d'un appareil dans de telles situations, tenez compte des considérations suivantes pour le choix d'un emplacement approprié :

- Évitez de monter l'appareil directement au-dessus d'une source de chaleur ou de vapeur.
- Montez l'appareil à une distance de 1 m à 3 m du bord le plus proche de la source potentielle.
- Évitez de faire tourner le moteur lorsque le bateau est amarré à un quai, un mur ou un autre bateau.
- Évitez de faire tourner votre moteur lorsque le bateau est à quai dans une marina fréquentée, car les vapeurs des véhicules et les gaz d'échappement peuvent endommager le capteur du détecteur. Pour plus d'informations, visitez www.boatsafetyscheme.com

⚠ AVERTISSEMENT : POUR RÉDUIRE LE RISQUE D'INCENDIE OU D'ÉLECTROCUTION, N'EXPOSEZ PAS CE PRODUIT À LA PLUIE OU À L'HUMIDITÉ.

8. Installation/Activation

⚠ ATTENTION : CET APPAREIL EST SCELLÉ. LE COUVERCLE N'EST PAS AMOVIBLE !

REMARQUE : VOTRE DÉTECTEUR DE CO DOIT ÊTRE INSTALLÉ PAR UNE PERSONNE COMPÉTENTE ET CONFORMÉMENT À CES INSTRUCTIONS.

Après avoir sélectionné l'emplacement approprié du détecteur comme décrit à la section « Emplacements recommandés pour les détecteurs de CO », vous pouvez choisir une installation murale ou une installation en pose autoportante.

Montage mural (recommandé par le fabricant, si possible)

1. Percez deux trous dans un mur avec un écartement de 78 mm (vous pouvez utiliser la plaque arrière pour vous guider)
2. Insérez les deux chevilles fournies dans les trous
3. Insérez les deux vis fournies dans les trous en laissant dépasser du mur une partie suffisante des vis (environ 3 mm)
4. Accrochez la plaque arrière du détecteur sur les vis

Pose autoportante

VEILLEZ TOUJOURS À PLACER UN DÉTECTEUR EN POSE AUTOPORTANTE À UN ENDROIT OÙ IL SERA PEU SUSCEPTIBLE DE TOMBER PAR TERRE ET EN RESPECTANT LES CONSIGNES DE LA SECTION EMPLACEMENTS RECOMMANDÉS.

Assurez-vous que les détecteurs en pose autoportante sont placés en position verticale et ne reposent pas à plat sur une surface.

Activation

1. Retirez les piles de leur emballage et insérez-les dans le compartiment à piles. Veillez à respecter les marques de polarité (+ ou -) visibles dans le compartiment à piles. Si elles sont correctement installées, le détecteur doit émettre un petit bip bref.
2. Faites coulisser le détecteur sur la plaque de arrière.

Le détecteur est maintenant activé ! Après son installation/activation, testez votre détecteur comme décrit à la section Fonctionnement et test.

⚠ AVERTISSEMENT : UNE MAUVAISE INSTALLATION OU UNE MAUVAISE ACTIVATION DE CE DÉTECTEUR L'EMPÊCHERA DE BIEN FONCTIONNER ET DE RÉAGIR AUX DANGERS.

9. Fonctionnement et test

Fonctionnement

L'alarme est opérationnelle une fois qu'elle est activée et que le test est terminé (voir « TEST » ci-dessous). Lorsqu'elle détecte du CO, l'unité émet une alarme sonore. Voir la Section 1 pour une description des signaux d'alarme. À des niveaux élevés de CO, l'unité déclenchera l'alarme plus rapidement qu'à de faibles niveaux de

Parties par million (PPM) de CO	Temps jusqu'à l'alarme
50	60 – 90 minutes
100	10 – 40 minutes
300	Doit alerter en moins de 3 minutes

Test

Testez votre alarme chaque semaine, ou au retour de vos vacances ou d'une absence prolongée, en appuyant et en relâchant rapidement le bouton. Un bip rapide confirmera que le bouton a été enfoncé et sera suivi de la séquence de test. Voir le tableau Autres indicateurs visuels et sonores du détecteur. L'alarme retentira si les circuits électroniques, l'avertisseur sonore et les piles fonctionnent. Si l'alarme ne retentit pas ou émet un son faible ou irrégulier, l'unité doit être remplacée.

⚠ AVERTISSEMENT : COMPTE TENU DU VOLUME SONORE DE L'ALARME, TOUJOURS SE TENIR À ENVIRON 1 MÈTRE DE L'APPAREIL OU UTILISER UNE PROTECTION AUDITIVE LORS DU TEST.

MODE DE TEST FONCTIONNEL

Ce détecteur comporte un mode de « test fonctionnel » qui permet de tester l'appareil déjà mis en service sur le terrain à l'aide d'un aérosol de CO disponible dans le commerce.

1. Maintenez le bouton de test enfoncé pendant 10 secondes.
2. L'unité émet 3 signaux sonores indiquant le début du mode de test.
3. Le voyant vert clignote une fois par seconde pendant le mode de test.
4. Appliquer le CO en aérosol disponible dans le commerce.
5. Le détecteur de CO retentit s'il relève un niveau de CO supérieur à 40 ppm.
6. Le détecteur quitte automatiquement le mode de test fonctionnel après 2 minutes, puis il effectue une

REMARQUE : vous pouvez interrompre le test manuellement en appuyant sur le bouton de test.

⚠ ATTENTION : cet appareil ne doit être soumis à un test fonctionnel qu'à l'aide d'un gaz de test de CO propre et sec pulvérisé par un technicien de maintenance qualifié.

10. Reconnaître les alarmes intempestives

Alarmes intempestives du détecteur de monoxyde de carbone (CO)

RÉINITIALISATION : Appuyer sur le bouton de test/réinitialisation pendant que l'alarme retentit permet à l'appareil de réinitialiser les calculs et de revérifier la présence de CO. Si l'alarme se redéclenche, c'est que l'appareil détecte des niveaux élevés de CO qui peuvent rapidement devenir une situation dangereuse. Sortez vite à l'air libre et appelez le 112.

⚠ AVERTISSEMENT : IL EST IMPOSSIBLE DE DÉTERMINER LA SOURCE D'UNE ALARME DE CO PAR LA VUE OU L'ODORAT. CONSIDÉREZ TOUJOURS UN DÉCLENCHEMENT D'ALARME DE CO COMME UNE SITUATION DANGEREUSE.

11. Piles

Ce détecteur est alimenté par deux piles AA. Dans des conditions normales de fonctionnement, les piles durent au moins un an. REMARQUE : des expositions constantes à des niveaux de température et d'humidité extrêmes peuvent affecter la durée de vie des piles.

⚠ AVERTISSEMENT : N'ESSAYEZ PAS D'OUVRIER LE DÉTECTEUR POUR QUELQUE RAISON QUE CE SOIT ! N'ESSAYEZ PAS DE LE RÉPARER VOUS-MÊME.

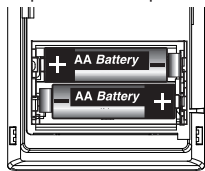
Niveau faible des piles

Ce détecteur est équipé d'un circuit de surveillance de niveau faible des piles. Si la capacité des piles approche du niveau auquel elles ne peuvent plus fournir une alimentation adéquate pour assurer toutes les fonctions du détecteur, ce circuit constatera un état de niveau faible des piles. Voir le Guide de dépannage.

Remplacez les piles dans les

30 jours suivant la première apparition du « message d'avertissement de niveau faible des piles » pour

Remplacement des piles



Faites coulisser le détecteur pour le dégager de sa plaque arrière.

Insérez 2 piles « AA » neuves (en respectant les polarités - voir le schéma).

Remplacez la plaque arrière et testez le détecteur.

Piles recommandées.

Duracell MN1500, MX1500

Gold Peak 15A

Golden Power GLR6A

Energizer E91

REMARQUE : n'utilisez pas de piles au lithium dans cet appareil.

Vous pouvez acheter de nouvelles piles équivalentes chez votre

⚠ AVERTISSEMENT : le détecteur ne peut pas être fixé à la plaque arrière si les piles ne sont pas installées. La présence de piles épuisées ou l'absence de piles rend cette alarme inopérante.

Emission de bips continus :

Lorsque l'appareil commence à émettre des bips continus signalant la fin de vie de l'unité ou le niveau faible des piles, vous pouvez temporairement faire taire ces bips en appuyant sur le bouton de test. Consultez le

⚠ AVERTISSEMENT : remplacez immédiatement l'appareil après la fin de sa durée de vie. A ce stade, il ne sera plus en mesure de détecter le CO.

12. Informations générales sur le monoxyde de carbone (CO)

Qu'est-ce que le monoxyde de carbone ?

Le monoxyde de carbone (CO) est un gaz incolore, inodore, insipide et hautement toxique.

Sources potentielles de CO

- Poêles à bois
- Chaudières à gaz et feux
- Plaques de cuisson à gaz
- Appareils de combustion à fioul et au charbon
- Appareils de chauffage mobiles au gaz
- Conduits de fumées et cheminées obstrués
- Fumées des garages attenants aux habitations
- Barbecues

Ce détecteur de CO ne vous dispense pas d'installer, d'utiliser et d'entretenir correctement vos appareils à combustible, y compris les systèmes de ventilation et d'extraction associés.

Le monoxyde de carbone peut être émis par des appareils à combustible défectueux ou par des conduits de fumées et des cheminées obstrués.

Si l'alarme de votre détecteur a retenti et que vous avez aéré la pièce, il se peut que le CO se soit dispersé avant l'arrivée des secours. Il est fondamental de déterminer la source de CO et d'effectuer un entretien approprié.

Le monoxyde de carbone est un poison cumulatif. Une exposition à long terme à de faibles concentrations peut faire apparaître des symptômes.

Ce détecteur est pondéré dans le temps : plus la concentration de CO est élevée, plus l'alarme retentira rapidement.

REMARQUE : l'appareil peut réagir à de brèves émissions de gaz d'échappement, par exemple lors du démarrage initial d'un appareil. Par ailleurs, l'hydrogène agit comme un interférent et peut provenir de certaines activités de charge de batterie et du durcissement du béton ou du ciment dans certaines circonstances. Certains composés organiques volatils (COV) susceptibles de déclencher l'alarme, par ex. des

Le tableau ci-dessous présente les effets de différents niveaux d'intoxication au monoxyde de carbone sur le corps ;

Parties par million (PPM) de CO	Effets sur les adultes
10	Légers maux de tête, nausées, fatigue (symptômes similaires à ceux de la grippe)
20	Vertiges et maux de tête dans un délai de 2 à 3 heures
40	Nausées, céphalées frontales, somnolence, confusion et rythme cardiaque rapide. Danger de mort après plus de 3 heures d'exposition
80	Maux de tête graves, convulsions, défaillances d'organes vitaux. Mort possible dans un délai de 2 à 3 heures

⚠ Avertissement : l'appareil ne peut pas prévenir contre les effets chroniques de l'exposition au monoxyde de carbone, ni protéger les personnes à risque spécifique.

REMARQUE : si vous reconnaissez un des symptômes mentionnés ci-dessus, consultez immédiatement votre médecin.

REMARQUE : les enfants, les personnes âgées et les animaux domestiques sont plus sensibles aux dangers du monoxyde de carbone.

REMARQUE : votre détecteur Kidde est conçu pour détecter le monoxyde de carbone. Il n'est pas conçu pour détecter d'autres gaz tels que le gaz naturel.

REMARQUE : ce produit est destiné à un usage domestique en intérieur. Il n'est pas conçu pour mesurer la conformité aux règles de la sécurité au travail, ni aux normes d'hygiène, sécurité et environnement.

REMARQUE : les personnes atteintes de certains problèmes médicaux spécifiques peuvent avoir besoin d'un détecteur fonctionnant à moins de 30 ppm. Si c'est le cas, consultez votre médecin.

IMPORTANT : assurez-vous que tous les membres de votre famille connaissent les symptômes d'une intoxication au CO ainsi que le fonctionnement de votre détecteur.

Pour préserver votre sécurité, identifiez les sources potentielles de CO dans votre domicile, votre caravane, votre camping-car ou votre bateau. Gardez les appareils à combustible, les cheminées et conduits en bon état de marche. Apprenez à reconnaître les premiers symptômes d'exposition et si vous soupçonnez une intoxication au monoxyde de carbone, sortez à l'air libre et appelez un service d'urgence. Votre première ligne de défense consiste à effectuer une inspection annuelle et un entretien régulier de vos appareils. Contactez un entrepreneur agréé ou appelez votre compagnie de distribution d'énergie locale pour obtenir de l'aide. Si vous êtes en location, votre propriétaire (ou votre conseil/association de logement) aura un numéro de téléphone d'intervention d'urgence et sera responsable de l'entretien régulier de ses appareils à combustible

Informations complémentaires pour les propriétaires de bateaux et de caravanes

Les situations suivantes peuvent entraîner l'émission de monoxyde de carbone :

- Utiliser des appareils de cuisson à GPL pour le chauffage de locaux
- Laisser des appareils à GPL fonctionner toute la nuit
- Faire un barbecue dans la cabine d'un bateau ou près de la porte d'une caravane (par exemple sous un

13. Nettoyage du détecteur

Veillez à nettoyer votre détecteur au moins une fois par an.

Vous pouvez nettoyer l'intérieur de votre détecteur avec de l'air comprimé ou un tuyau d'aspirateur et en soufflant ou en aspirant à travers les ouvertures autour du périmètre du détecteur. L'extérieur du détecteur peut être essuyé avec un chiffon humide. Utilisez uniquement de l'eau pour humidifier le chiffon, l'utilisation de détergents ou de nettoyeurs pourrait endommager le détecteur.

Si le détecteur entre en mode de Défaillance, il peut nécessiter un nettoyage. Après le nettoyage, appuyez sur le bouton de test. Si la défaillance ne disparaît pas, le détecteur doit être remplacé.

- N'utilisez jamais de détergent ou d'autres solvants pour nettoyer l'appareil.
- Évitez de vaporiser du désodorisant, de la laque pour cheveux ou d'autres aérosols à proximité du
- Ne peignez pas l'appareil. La peinture obturera les événements et gênera la capacité du capteur à détecter le
- Tenez l'appareil à l'écart des poubelles à couches.
- N'essayez jamais de démonter l'appareil pour en nettoyer l'intérieur. Toute altération du détecteur peut entraîner un risque de choc électrique ou entraver son bon fonctionnement. Du reste, cette action
- Les substances suivantes peuvent altérer le capteur de CO et provoquer des fausses lectures et des dommages au capteur : méthane, propane, isobutane, isopropanol, acétate d'éthyle, hydrogène sulfuré, dioxydes de soufre, produits à base d'alcool, peintures, diluants, solvants, colles, laques pour cheveux, lotions après-rasage, parfums et certains produits de nettoyage.

REMARQUE : d'autres composés sont susceptibles d'être présents dans une habitation particulière et de provoquer des effets similaires.

- Déplacez l'alarme et placez-la à un autre endroit avant d'effectuer l'une des opérations suivantes :
 - Teinture ou décapage de planchers ou de meubles en bois
 - Peinture
 - Tapissage
 - Utilisation de colles

Le rangement de l'appareil dans un sachet en plastique pendant l'un des projets susmentionnés protégera les capteurs de tout dommage. En cas d'utilisation de produits de nettoyage ménagers ou en présence de contaminants similaires, veillez à bien ventiler la zone.

⚠ AVERTISSEMENT : RÉINSTALLEZ LE DÉTECTEUR DÈS QUE POSSIBLE POUR ASSURER UNE DÉTECTION CONTINUE.

14. Service et garantie

Garantie limitée de dix ans

KIDDE SAFETY EUROPE LTD garantit à l'acheteur d'origine que le détecteur dans cet emballage (à l'exclusion des piles) sera exempt de défauts de matériaux et de fabrication ou de conception dans des conditions normales d'utilisation et de service pendant une période de dix ans à compter de la date d'achat.

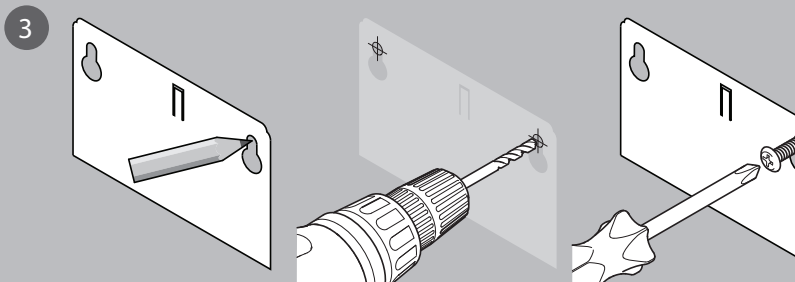
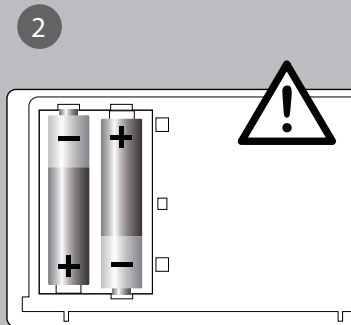
L'obligation de KIDDE SAFETY EUROPE LTD en vertu de cette garantie est limitée à la réparation ou au remplacement du détecteur ou de toute pièce que nous trouvons défectueuse au niveau des matériaux, de la fabrication ou de la conception (remplacement de pièce uniquement, pas d'installation), sans frais pour le client, après renvoi au distributeur désigné ci-après du détecteur accompagné de la preuve de la date d'achat, tous frais de port et de retour prépayés : KIDDE SAFETY FRANCE ZA Fontaine Du Vaisseau 4 Rue Edmond Michelet 93360 Neuilly Plaisance. Avant l'envoi, veuillez retirer les piles du détecteur.

La présente garantie est nulle si le détecteur a été endommagé, modifié, maltraité ou altéré après la date d'achat ou s'il ne fonctionne pas en raison d'un mauvais entretien ou d'une alimentation électrique CA ou CC

LA RESPONSABILITÉ DE KIDDE SAFETY EUROPE LTD OU DE L'UNE DE SES SOCIÉTÉS MÈRES OU FILIALES DÉCOULANT DE LA VENTE DE CE DÉTECTEUR OU AUX TERMES DE CETTE GARANTIE LIMITÉE N'EXCÉDERA EN AUCUN CAS LE COÛT DE REMPLACEMENT DU DÉTECTEUR ET KIDDE SAFETY EUROPE LTD OU L'UNE DE SES SOCIÉTÉS MÈRES OU FILIALES NE POURRA EN AUCUN CAS ÊTRE TENUE RESPONSABLE DE PERTES OU DE DOMMAGES CONSÉCUTIFS RÉSULTANT DE LA DÉFAILLANCE DU DÉTECTEUR OU DE LA VIOLATION DE CETTE GARANTIE OU DE TOUTE AUTRE GARANTIE, EXPRESSE OU IMPLICITE, MÊME SI LES PERTES OU LES DOMMAGES SONT CAUSÉS PAR LA NÉGLIGENCE OU LA FAUTE DE LA SOCIÉTÉ.

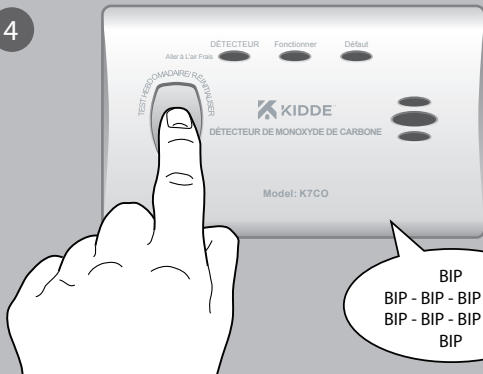
Cette garantie n'affecte pas vos droits légaux.

Instructions de démarrage rapide

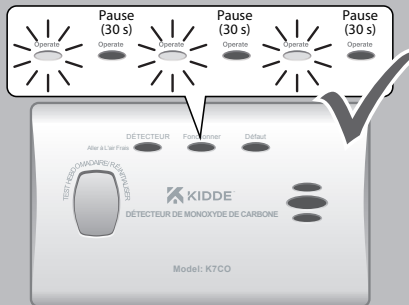


Modèle : K7CO, K7DCO
(Modèle K7CO illustré)

4



5



Numéros d'urgence :

Services d'urgence : 112



© 2022 Carrier. Tous droits réservés.

Fabriqué par :

Walter Kidde Portable Equipment Inc.

1016 Corporate Park Drive, Mebane, NC 27302, USA

Téléphone : 01 49 44 89 20

www.kiddesafetyeurope.co.uk

Fabriqué en China

Représentant autorisé pour l'UE

Carrier Fire & Security B.V.

Kelvinstraat 7

6003 DH Weert, NL